



مروری بر تغییرات جمعیت و کاربری اراضی ایران در دو سده اخیر با رویکرد زیست محیطی

بهروز باقری

کارشناس محیط زیست، شهرداری کرج

بسیاری از بحرانها و تغییرات زیست محیطی را مشاهده کنیم باید این دوره مهم را با دقت بیشتری رصد کنیم. در این میان کشور ایران نیز از تغییرات صورت گرفته مصون نبوده است. در این مقاله سعی شده است با توجه به مطالعات صورت گرفته در سطح جهانی (Ramankutty and Foley, ۱۹۹۹)، تغییرات سرزمین ایران را بین سالهای ۱۸۰۰-۲۰۰۰ مورد بررسی قرار داد.

سال ۱۸۰۰

سرجان ملکم در اوایل قرن نوزدهم که تقریباً مصادف با آغاز سلسله قاجار در ایران است، جمعیت ایران حدود ۶ میلیون نفر برآورد کرده است. که از این میان نیمی از این جمعیت دارای زندگی روستایی هستند (شیرزاد و زرکانی، ۱۳۹۷). این جمعیت بیشتر در حوالی کوهپایه ها، جلگه های شمالی ایران و زمین های حاصلخیز شمال غربی کشور حضور داشتند. شاخص توسعه کشاورزی در نقشه زیر مشاهده می شود رابطه مستقیمی با جمعیت مسکون فلات ایران داشته است.

سال ۱۹۰۰

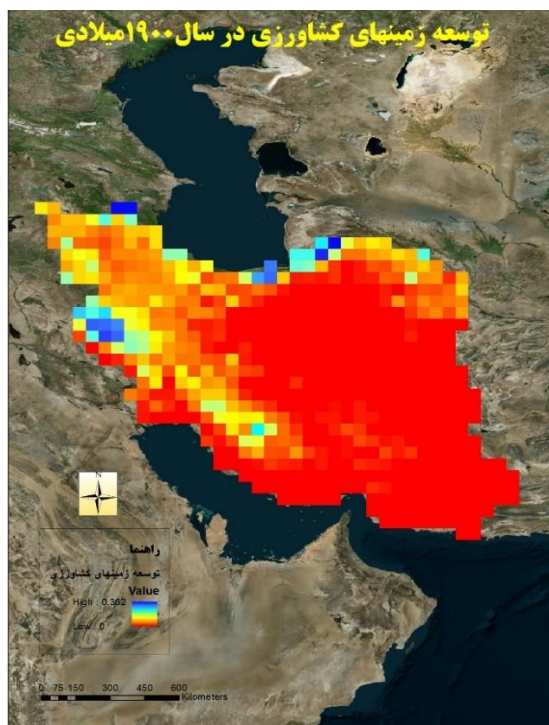
هامبلی و بیمونت در حدود سالهای ۱۹۰۰ جمعیت ایران را نزدیک به ۱۰ میلیون نفر برآورد کرده اند که نسبت

نویسنده مسئول: بهروز باقری

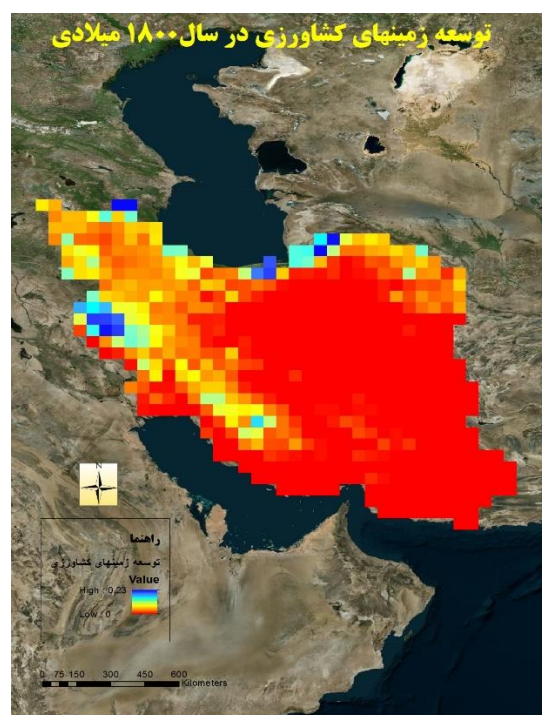
b.bagheri007@gmail.com

مقدمه

آغاز قرن نوزدهم سرمنشا تحولات عظیمی است که توانسته است تاثیراتش را تاکنون بر کره زمین و سبک زیستن انسانها بگذارد. انقلابهای صنعتی و فرهنگی و رشد بهداشت و سلامت منجر به افزایش ناگهانی جمعیت شد (بوتکین و کلر، ۱۳۸۵). افزایش تقاضای جمعیت رو به تزاید در کنار افزایش شهرنشینی منجر به رشد عرضه و در نهایت تولید شد و در نتیجه روند توسعه کشاورزی و تغییرات کاربری زمین که تا سالهای ۱۸۰۰ میلادی به کندی پیش می رفت آهنگی تندتر به خود گرفت. اکوسیستم جهانی نیز با دگرگونی فراوانی در این دوپست سال روبرو بوده است. در واقع اگر بخواهیم سرمنشا



به سال ۱۸۰۰ رشد ۶۷ درصدی داشته است. (شیرزاد و زرعکانی، ۱۳۹۷). بافت جمعیتی در این دوره زمانی نسبت به سال ۱۸۰۰ تغییر چندانی نداشته است و تنها رشد شهرهای اصلی کشور با شتابی کم صورت گرفته است. نقشه زیر توسعه کشاورزی در سال ۱۹۰۰ میلادی را نشان می دهد. همانطور که در این نقشه نشان داده شده است.

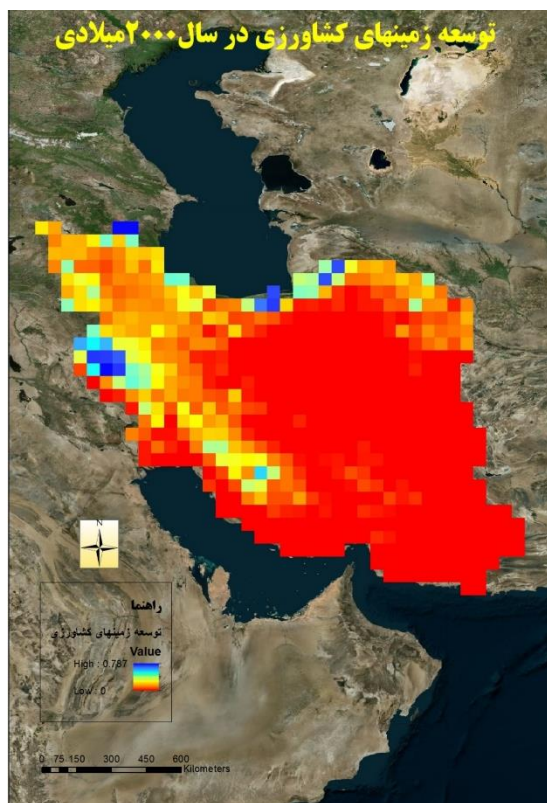


سال ۲۰۰۰

جمعیت ایران در سال ۲۰۰۰ میلادی حدود ۶۵ میلیون نفر برآورد شده است که نسبت به صد سال پیش از آن ۶٫۵ برابر شده است. همچنین برای اولین بار جمعیت غالب در این دوره مربوط به جمعیت شهرنشین بوده است. تغییرات اقتصادی و اجتماعی صورت گرفته در این سده (صنعتی شدن کشور، اصلاحات ارضی و...) نیز موجب تغییر در نظام تولید و بهره برداری شده است. نقشه زیر توسعه زمین های کشاورزی در آغاز قرن بیست و یکم را نشان می دهد.

بررسی روند تغییرات

همانطور که در نمودار زیر مشاهده می شود زمین های به شدت توسعه یافته برای کشاورزی از سال ۱۸۰۰ تاکنون حدود ۷ برابر شده است و زمین های توسعه نیافته (بکر) ۲۵ درصد کاهش داشته است. تغییرات میان سالهای ۱۸۰۰ تا ۱۹۰۰ نیز با اینکه روند رشد جمعیت دارای شتاب کمتری بوده است نیز قابل تامل است. در این دوره زمانی زمینهای کشاورزی به شدت توسعه یافته ۲ برابر شده است با این حال شاخص توسعه یافتگی از ۰,۲۳ در سال ۱۸۰۰ به ۰,۳۶ در سال ۱۹۰۰ رسیده است (رشد ۵۷ درصدی) که به آهنگ رشد جمعیتی در این صد سال نزدیک (۶۷ درصد) است. این شاخص بین سالهای ۱۹۰۰ تا ۲۰۰۰ در حدود ۱۲۰ درصد رشد داشته است در حالی که جمعیت در این سالها ۵۵۰ درصد افزایش داشته است.



نمودار ۱- تغییرات زمین های کشاورزی در سالهای ۱۸۰۰-۲۰۰۰ میلادی



نتیجه گیری

بررسی روند تغییرات شاخص توسعه کشاورزی نسبت به جمعیت کشور، در دویست سال اخیر نشان می دهد که میان رشد جمعیت و توسعه کشاورزی همخوانی وجود ندارد و با اینکه در حال حاضر با تغییر سیستم آبی کشور و نهایت رشد کشاورزی روبرو هستیم ولی این توسعه با رشد جمعیتی کشور هم راستا نیست. به نظر می رسد که همانطور که از شواهد بحرانهای زیست محیطی نیز پیداست، جمعیت کشور نسبت به توان کشاورزی بسیار فراتر رفته است و ظرفیت برد اکولوژیک کشور نیز پاسخگوی این میزان جمعیت نیست.

منابع

بوتکین، د. کلر، ا. شناخت محیط زیست. وهابزاده، ع. جهاد دانشگاهی مشهد. ۱۳۸۵.

شیرزاد، ح. زرعکانی، م. جامعه دهقانی و مناسبات زمین داری در ایران عصر قاجار. دنیای نشر نو. ۱۳۹۷

Ramankutty, N., and J.A. Foley (1999). Estimating historical changes in global land cover: croplands from 1700 to 1992, *Global Biogeochemical Cycles* 13(4), 997-1027

Ramankutty, N., and J. Foley, Characterizing patterns of global land use: An analysis of global croplands data, *Global Biogeochem. Cycles*, 12(4), 667-685, 1998.